

不妊治療の基礎知識

西洋医学と漢方医学の融合は不妊治療に効果的

子宮筋腫核出術や体外受精などの西洋医学と、体の調子を整える漢方医学(東洋医学)。不妊症で悩まれている方にとっては、これらの融合が妊娠への道を切り拓く可能性を秘めています。産婦人科医であり、漢方の専門家でもある大阪医科大学健康科学クリニックの後山先生にお話を伺いました。

西洋医学でのアプローチ

不妊症の原因はいろいろありますが、まずはその原因を西洋医学的に調べるのが重要です。女性ならば多数の子宮筋腫が出てい

る牡蠣と高麗人参で構成されたOG Herbという漢方サプリは男性におすすです。

どちらのメリットも最大限に活用する

体外受精を進める上でも卵子や精子の

状態が良いほうが、受精後に良好な分割胚になる可能性が高まります。鍼などもそうですが、漢方(東洋)医学で体の調子を整えながら、西洋医学的な不妊治療を進めるのがベストだと思います。



大阪医科大学健康科学クリニック 教授 後山 尚久先生

この方に伺いました

- 1979年 大阪医科大学卒業
- 1989年 米国オクラホマ州立大学Physical Science II 教官
- 1996年 大阪医科大学産婦人科 助教授
- 2006年 藍野学院短期大学 教授
- 2011年 大阪医科大学健康科学クリニック 所長
- 2018年 第47回日本女性心身医学会学術集会 会長
- 2018年 第69回日本東洋医学会学術集会 会長

著書に「更年期から心の変化で悩む人」(NHK出版、2002)、「漢方診療クリニックエッセンス50(診断と治療社、2015)」など多数。不妊症における漢方医学の専門家であり、「温経湯のメカニズム(月経周期異常の改善効果)」など研究執筆も多数。

漢方でのアプローチ

そういつた西洋医学の治療とは別に、漢方医学では、体を整え、本来備わっている力を高

めていきます。体質を改善し、気血水のバランスがよくなることで、妊娠しやすい体づくりが期待できます。

不妊症の原因として多い月経異常や無月経など、排卵の問題に対しても、漢方治療の興味深い実績があります。温経湯(うんけいとう)という漢方を第1度無月経の方に投与したところ、約65%の方が女性ホルモンであるエストラジオール等の分泌改善により、排卵達成につながりました(表1)。

また車前子、金銀花、南瓜子、紅花の4つの生薬で構成されるEH0202(インターバンチ)という漢方サプリを服用した場合、胚の分割が非服用より良好な状態になっていることがわかりました(図1)。

また精子の運動性(特に直進する力)を良くす

状態が良いほうが、受精後に良好な分割胚になる可能性が高まります。鍼などもそうですが、漢方(東洋)医学で体の調子を整えながら、西洋医学的な不妊治療を進めるのがベストだと思います。

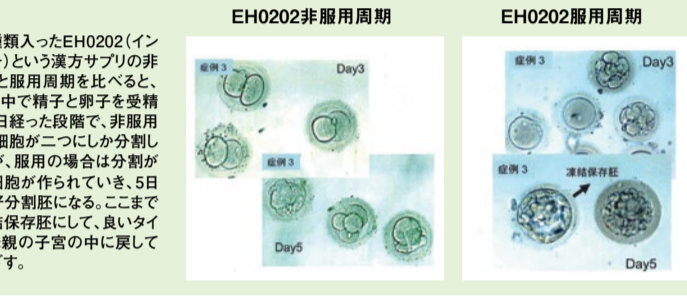
【表1】温経湯投与によるFSH・LH・エストラジオールの分泌改善および排卵達成(n=368)

	FSHの分泌改善	LHの分泌改善	エストラジオールの分泌改善	排卵達成	
第1度無月経	126例/189例 66.7%	104例/189例 55.0%	162例/189例 85.7%	123例/189例 65.1%	
第2度無月経	体重減少なし	80例/91例 87.9%	64例/91例 70.3%	62例/91例 68.1%	36例/88例 39.6%
	体重減少あり	71例/88例 80.7%	63例/88例 71.6%	36例/88例 40.9%	27例/88例 30.7%
全体	277例/368例 75.3%	231例/368例 62.8%	260例/368例 70.7%	186例/368例 50.5%	

Ushiroyama T. J Trad Med. 2007, 24, p.1-18をもとに改変引用

【図1】

生薬が4種類入ったEH0202(インターバンチ)という漢方サプリの非服用周期と服用周期を比べると、シャーレの中で精子と卵子を受精させて3日経った段階で、非服用の場合は細胞が二つにしか分割していないが、服用の場合は分割が進んで、細胞が作られていき、5日目には良好な分割胚になる。ここまで来ると凍結保存胚にして、良いタイミングで母親の子宮の中に戻して妊娠をめざす。



「カラダ全体の基礎力」を向上 胃腸に着目して妊娠力を高める

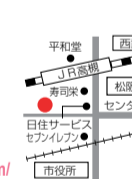
不妊治療と一口に言っても、卵の発育状態や血流の流れ・冷え・ストレスなどその要因は人それぞれ。漢方の「相談薬局」として地域の頼れる存在の同薬局では、30分~1時間程の時間をとってじっくりと相談に乗ってもらえるため、一人ひとりに合わせた漢方薬を処方してくれる。中でも胃腸への働きかけに焦点を当てており、カラダの基礎代謝・基礎体力を上げることで全体バランスを整え、多くの原因改善に根本から取り組むのが特徴。「専門クリニックで原因不明と診断されても、根本治療で最後は自然妊娠できました」という例も多数。相談は無料なので、まずは気軽に足を運んでみて。



「漢方薬を身近に親しんでいただくこと」が同薬局のコンセプト。アトピーや不眠症にも漢方を用いた中医学で身体にやさしく対処。

木の実(このみ)薬局

高槻市上田辺町3-12
光栄ハイツ高槻1F
営/月~金 9時~20時
土 9時~18時
日祝定休
※予約優先制
☎072-684-7599
http://www.konomi-konomi.com/



「何をすればいいかわからない」 悩む貴女を妊娠に導く子宝のかけこみ寺

煎じ薬、粉薬の調合も行う北摂でも数少ない漢方専門薬局。子宝相談は評判で同店の得意分野。とりわけ内膜や卵の質の分野では噂を聞き、東海や関東からも来局される。高齢の方も多く、妊娠した3人に1人が40代という。細かく時期や体調を見ながら、「今」必要な漢方で体を整えていく。精子数、運動率の改善実績も豊富で、自然での妊娠を希望されている方にも心強い。



薬剤師・国際中醫師の資格を持つ井上先生夫妻。相談は予約制のため落ち着いて相談できる。



統合医療生殖学会学術理事の貴文先生。不妊治療の勉強会では講師を務める。

数多くの妊娠実績あり。喜びの声など、詳しくはHPで。

喜びの声

- AMHが低く卵管閉塞のため20代で体外受精を4回行いましたが全て陰性。ひどく落ち込む中、母の勧めで相談へ。漢方で体を整え8月後に再度採卵移植するとすぐに妊娠。初めて相談に行ったとき「大丈夫ですよ」と言われたことがとても印象に残っています。(箕面市 30歳)
- 人工授精で授からず筋腫、腺筋症があるため体外受精の前に体を整えたいと相談に。自然で出来るかもしれないからと調合の漢方を飲み教えてもらったタイミングの方法で頑張ると半年後に自然で妊娠できました。(茨木市 40歳)

漢方薬局 柚花香房

吹田市山田西3丁目57-20 ビアハレス王子101
営/平日9時~19時
水曜9時~13時
土曜9時~17時
日祝定休 P2台あり
☎06-6816-9677
漢方相談は電話でご予約を
http://wu-xiang-dou.co.jp
柚花香房 で検索



身体に優しい高周波が体内17cmの深さまで届き、冷えやストレスなど働きが低下した細胞を活性化、ホルモンバランスや子宮内環境を整える。

不妊治療鍼灸院 夢鍼灸院

茨木市春日1-6-29
営/9時半~18時半、完全予約制
土曜午後、日祝定休
☎090-5253-8711
北摂 夢鍼灸院 で検索!



実績豊富な不妊治療鍼灸院 高周波(N.O.E)+鍼灸の体質改善

「体外受精でも授からない」「卵が育たない」「二人目ができない」と悩む女性に数多くの治療実績を誇る同院。不調な原因を調べ高周波で細胞を活性化。さらに無痛の鍼灸で一人ひとりの「妊娠する力を高めて体本来の力をとり戻していくのが特徴。諦めている人も多数のゲストが妊娠して喜びの声が届く同院に一度相談してみてもいいのでは?」

〈初回90分不妊治療の流れ〉

- ①カウンセリング
- ②良導絡自律神経測定
- ③ゲルマニウム温浴
- ④NOE(高周波トリートメント治療)
- ⑤鍼灸治療(ささいな鍼もあり)

特典
「シテイライフを見た」と予約で
検査+不妊治療(70分)
初回15,000円→5,000円
(3月末まで) 毎月5名様限定

元気な卵子 元気な精子 元気な受精卵 元気な赤ちゃん

「赤ちゃんが欲しい方、精子は74日、卵子は180日で新生するといわれています。元気な受精卵を育み妊娠率を改善する早道は、ご夫婦ともに生活習慣を見直し、それぞれの体質・症状に合った「妊娠力」を高める漢方を漢方のプロ(不妊漢方アドバイザー等)に相談することも効果的です」と藤本先生。

病院治療で思う結果が出ない人や体調を崩し諦めかけていた人が元気な赤ちゃんに恵まれて大変喜ばれているとのこと。不妊症はもちろん、アトピー性皮膚炎、自律神経、冷え症、神経痛、免疫改善、健康長寿など諦めないで一度相談してみてもいいのでは。



藤本先生は、大阪で唯一「あなたの町の国際中醫師」に掲載された経歴をもつ。

漢方瑞雲 高槻薬店

高槻市芥川町1-11-1
(JR高槻徒歩3分)
水曜・講習会日休
相談/10時~18時
☎072-686-0090



国際漢方 茨木薬店

茨木市真砂1-11-35
(平和堂1F)
無休
相談/10時~18時
☎072-638-9939



茨木薬店は、女性の漢方アドバイザー戸田先生が、優しく親身に相談ののってくれる。



大阪医科大学 健康科学クリニック

妊娠・出産を考えている方はぜひ検診へ

妊娠・出産を考えている方には子宮頸がんの検査をおすすめしています。「HPV」というウイルスに感染していないかを調べたり、超音波検査があるので卵巣の病変や子宮内膜の病気が見つかることがあります。詳しくは→ <http://www.omchsc.jp>



高槻市芥川町1-1-1
JR高槻駅 NKビル
開院時間/9時~17時
休診日/日曜・祝日・年末年始
☎072-684-6277
アル・プラザ
大阪医科大学健康科学クリニック
なかつき1号館
なかつき3号館
JR高槻駅すぐの総合健診施設です。