

箕面公園昆虫館 <http://www.mino-konchu.jp>

〒562-0002 大阪府箕面市箕面公園1-18

TEL.072-721-7967



—
vol.26 TAKE FREE

箕面公園で昆虫たちと遊ぼう

箕面公園

昆虫館

だより

Minokoen Konchukan

vol.26

ヘラクヌギカメムシ

(クヌギカメムシ科)

Urostylis annulicornis

クヌギカメムシの仲間は晩秋から初冬の頃にクヌギやコナラの幹にゼリー状物質で覆われた卵塊を産みつけます。このゼリー物質には栄養分と腸内共生細菌が含まれていて、真冬に孵化した幼虫は春までこのゼリー物質を食べて育ちます。

兵庫県三田市 2012年12月9日 中峰空撮影

special

【特集】

ハネ

企画展

「翅～かたちとしくみ～」

report

昆虫展示の楽しいイラストに注目!

企画展

翅

ハネ

精緻を極めた造形美 —かたちとしくみ—

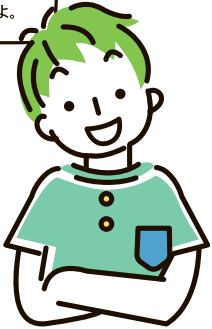
2023.12.13(水) ~ 2024.5.13(月)

昆虫の翅(ハネ)は
いろいろあって面白い!

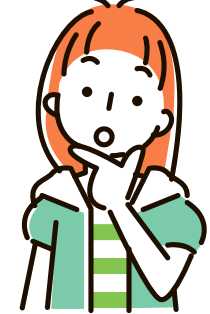
箕面公園昆虫館 中峰 空 館長



翅(ハネ)のある昆虫は
有翅昆虫
(ゆうしこんちゅう)って
呼ばれているよ。



コブハサミムシって
翅(ハネ)が
あるんだ~



昆虫が生物の中でも特に多様化し地球上で繁栄している理由の一つが翅を獲得したことだと考えられています。今から約3億2500万年前の古生代石炭紀の地層からメガネウラヤムカシアミハネムシといった翅を持つ昆虫の化石が見つかっています。しかし昆虫の翅の起源については現在も研究が続いており完全な解明には至っていません。翅を獲得した昆虫は多様な進化を遂げることになりました。最初は滑空と飛翔という単純な機能だったものが、前翅が体を守るように変化した甲虫、音を出して威嚇や同種間のコミュニケーションに使うようになったコオロギやキリギリス、そしてさまざまな視覚的な効果を持つチョウなど、進化に合わせて多様な機能を有するようになりました。今回の企画展では最新の研究成果を紹介しながら昆虫の翅に関する面白い話題を中心に展示しています。身近な昆虫に隠された翅の面白さを是非ご覧ください。

昆虫の翅を見比べよう!

広げると
あら、キレイ!

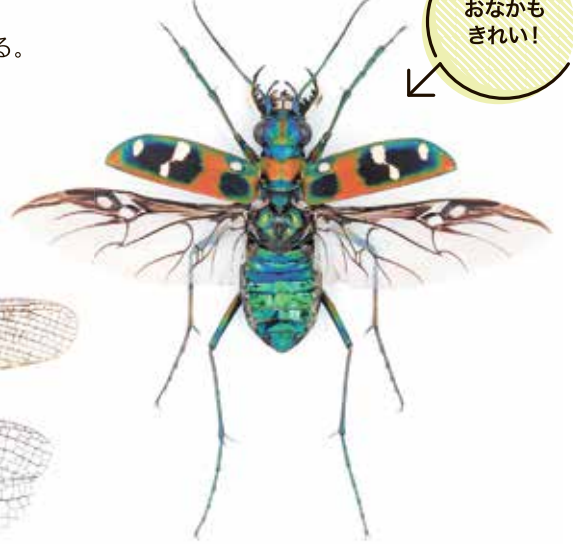
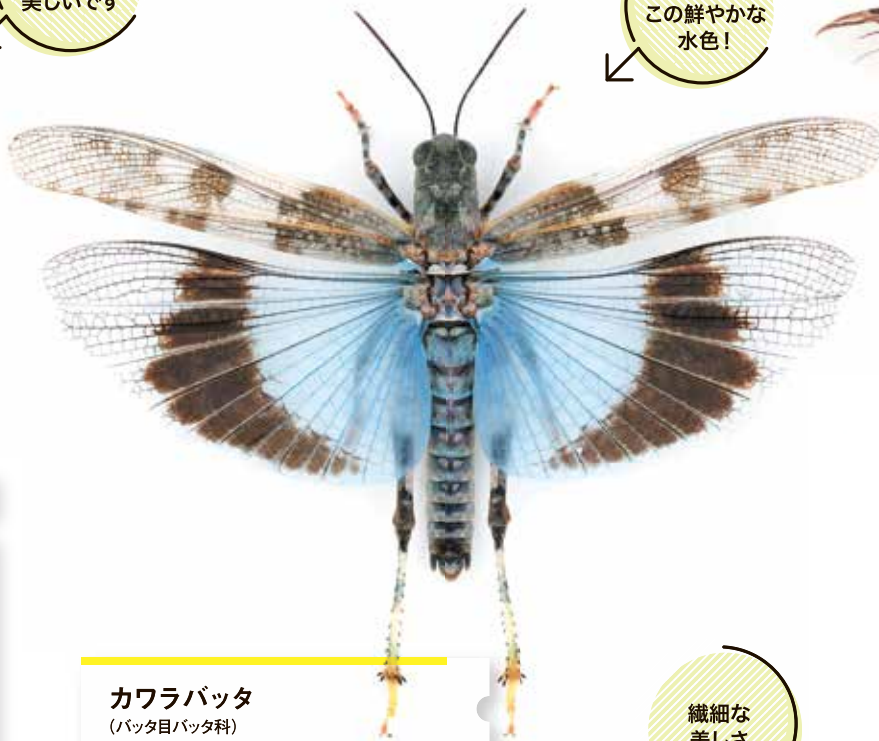
ハネコレ

翅を広げると知らなかったことがたくさん見えてくる。

広げると
繊細で
美しいです

見てください、
この鮮やかな
水色!

おなかも
きれい!



コブハサミムシ

(ハサミムシ目クギヌキハサミムシ科)

Anechura harmandi

[分布] 北海道、本州、四国、九州、ロシア極東地域

大きな後翅が折り畳まれるととても小さくなります。最近この折りたたみの仕組みが明らかになりました。

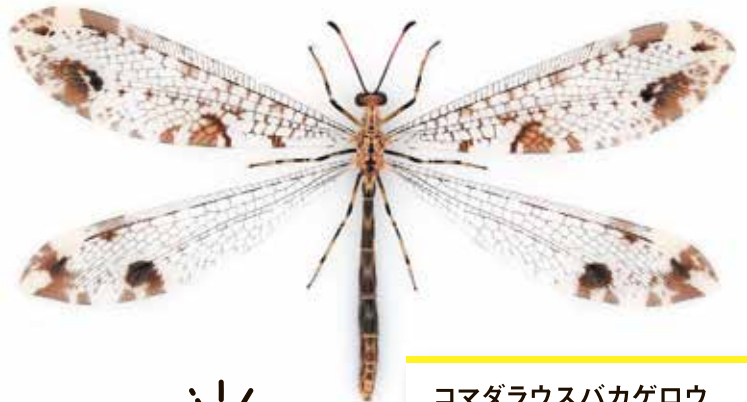
カワラバッタ

(バッタ目バッタ科)

Eusphingonotus japonicus

[分布] 北海道、本州、四国、九州(固有種)
礫の多い河原にすむカワラバッタ。翅を閉じると全体が灰色の地味なバッタですが、後翅が水色でとても綺麗です。元々分布は局地的でしたが近年さらに減少しているようです。

繊細な
美しさ



ヤマトシリアゲ

(シリアゲ目シリアゲムシ科)

Panorpa japonica

[分布] 本州、四国、九州、中国
オスの腹部の先が大きく発達します。腹部をあげてとまる姿から英語では「scorpion fly (サソリ羽虫)」とよばれます。

模様の
コントラストが
いいですね



コマダラウスバカゲロウ

(アミメカゲロウ目ウスバカゲロウ科)

Gatzara jezoensis

[分布] 北海道、本州、四国、九州、東アジア
網目状の翅脈が特徴です。英語では「lacewing (レースのはね)」とよばれます。飛ぶ時はゆっくり羽ばたきます。

昆虫の翅(ハネ)も
いろんな形や柄が
あるんだね~





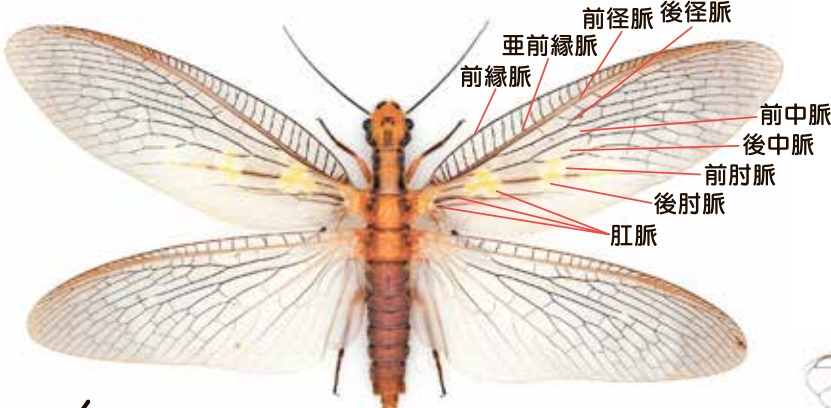
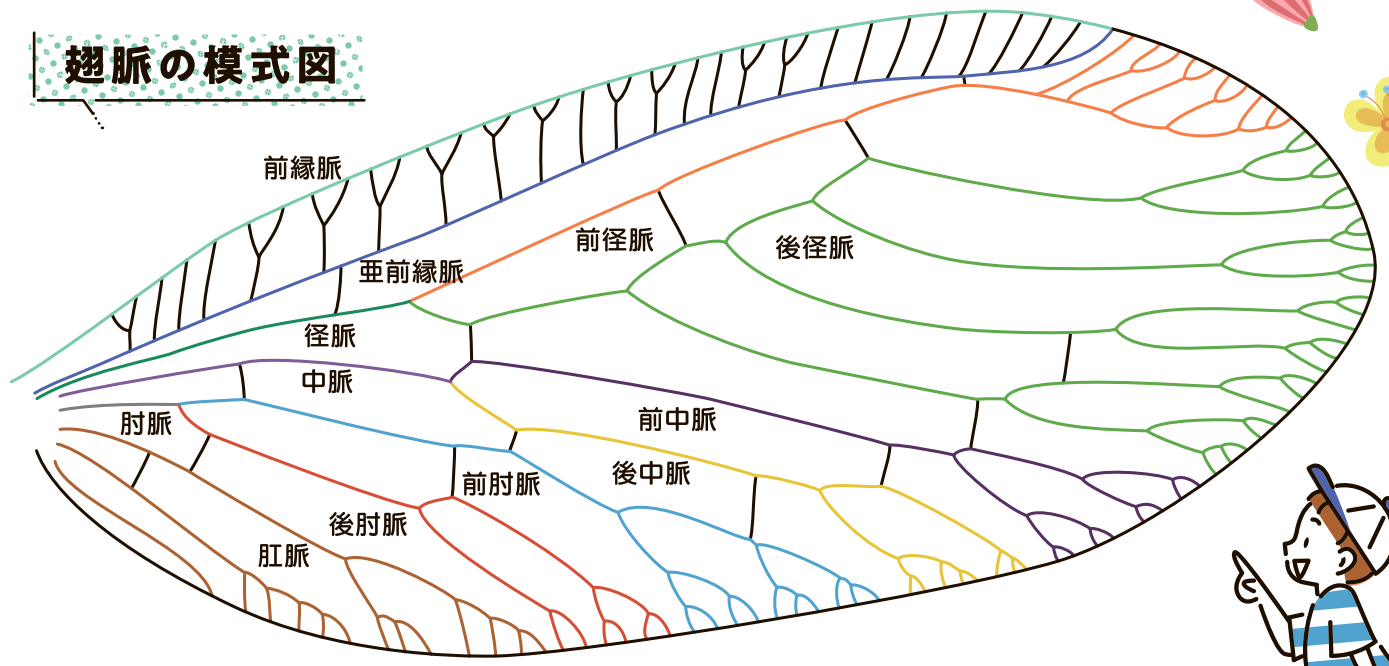
昆虫の翅の翅脈には すべて名前がついている!



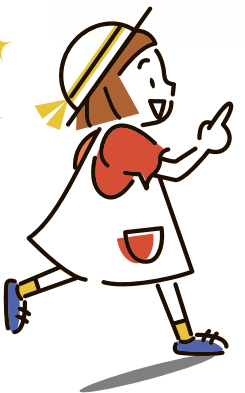
翅脈には全部名前がついています。
専門的にはもっと詳細に分類されて全ての翅脈と形態が命名されています。

- ぜんえんみやく 前縁脈
- あぜんえんみやく 亜前縁脈
- けいみやく 径脈
- ぜんけいみやく 前径脈
- こうけいみやく 後径脈
- ちゅうみやく 中脈
- ぜんちゅうみやく 前中脈
- こうちゅうみやく 後中脈
- ちゅうみやく 肘脈
- ぜんちゅうみやく 前肘脈
- こうちゅうみやく 後肘脈
- こうみやく 肛脈
- おうみやく 横脈

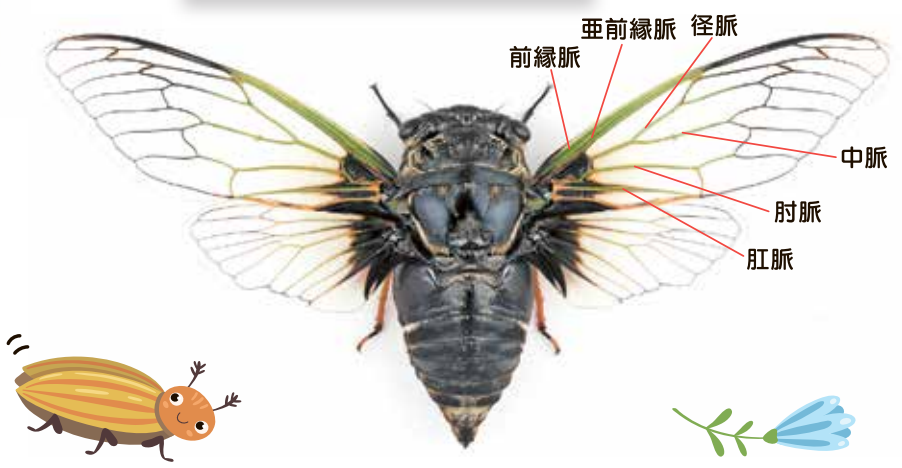
翅脈の模式図



クマゼミ
(カメシ目セミ科)
Cryptotympana facialis
[分布] 本州、四国、九州、南西諸島(固有種)
セミはとても身近な昆虫の一つで、しかも翅が丈夫なのでいろいろな観察にもってこいです。翅脈の構造は単純ですがやや変則的です。



ヘビトンボ
(ヘビトンボ目ヘビトンボ科)
Protohermes grandis
[分布] 北海道、本州、四国、九州(固有種)
初夏の頃に川の上流付近で見られます。翅脈だけでなく頭、胸、腹といった体の作りがとてもわかりやすく形態の教科書的昆虫です。



昆虫展示の楽しいイラストにも注目してね!

昆虫館の楽しみ方



2023年の5月から飼育のお手伝いをしています。絵を描くのが好きなので、イラストで昆虫の魅力をお伝え出来たらと思います。よろしくお願いします~!!

生体展示により興味を持って見てもらうために、種名板にプラスして
推しポイントを手描きのイラストでご紹介しています。
ぜひ、ご覧ください!





箕面公園昆虫館は箕面公園内にあります

自然豊かな箕面公園も一緒に楽しみませんか？

みのお大滝 ライトアップ —クリスマスバージョン—

クリスマスシーズン限定のライトアップで彩られる大滝をお楽しみください。

期間：12月23日(土)～12月25日(月)
日没～21:00



※画像はイメージです

③ 望海展望台

急峻な展望道を登りつめると、視界が一気に拡がり爽快な気分になります。天気の良い日には、ここから大阪湾を一望のもとに見渡せますよ！



① みのお大滝



公園の入口である一の橋を渡り、楓のトンネルや杉木立の中を溪流に沿って滝道を2kmほど歩くと、「日本の滝百選」に選ばれた高さ33mのみのお大滝(箕面大滝)に至ります。

② 野口英世像

世界の医聖といわれている野口英世博士は、大正4年(1915)米国留学から帰国した際、待ちわびていた母を伴って箕面に来遊されました。それにちなみ博士の生前の偉業をたたえ、昭和30年(1955)11月に銅像が建立されました。



④ 瀧安寺

658年飛鳥時代、役行者が箕面寺を建立したのが始まりといわれ、山岳信仰修験道の根本道場として、大護摩法要(毎年4・7・11月)が行われます。本堂の弁財天は、江の島、琵琶湖竹生島、宮島とともに日本四弁財天の一つです。また、宝くじ(富くじ)発祥のお寺としても知られています。



ご注意とお願い

- ゴミは各自で持ち帰ってください。
- 公園内は火気厳禁です。
焚き火・バーベキューなどはできません。
- 公園内は一般車両(自転車含む)の乗り入れはできません。
- 草花や木を採らないでください。
- サルやイノシシなど野生動物にエサを与えないで下さい。



利用案内

URL <http://www.mino-konchu.jp>

所在地 〒562-0002 大阪府箕面市箕面公園1-18 TEL.072-721-7967

開館時間 午前10時00分から午後5時00分(入館は午後4時30分まで)

休館日 火曜日が休館(祝日のときは開館し、翌平日が休館)・年末年始(12/29～1/3)
※令和6年1月29日(月)～2月2日(金)はメンテナンス休館

入館料 大人 280円、中学生以下無料、団体(有料入館者30名以上) 1名 200円
※障がい者手帖をお持ちの方、およびその介護者1名 無料

交通機関 阪急宝塚線 石橋阪大前駅で箕面線に乗り換え箕面駅へ、千里中央駅から阪急バスで箕面駅へ

● 箕面市立駐車場をご利用ください。箕面公園昆虫館には駐車場がありません(公園内、一般車両乗り入れ不可)

発行：箕面公園指定管理者 メイプルハーツ企業共同体

